

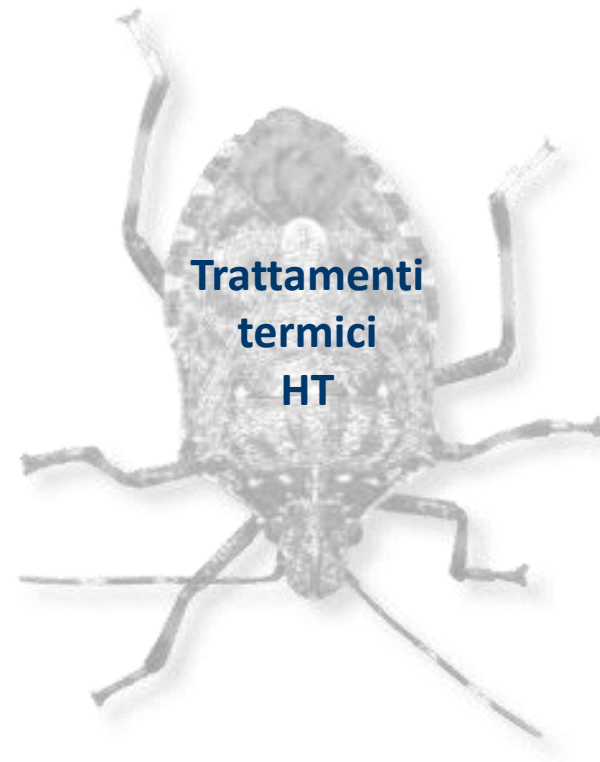
Nuove direttive Australia e Nuova Zelanda Trattamenti contro le BMSB 2019-2020



Per la stagione **2019-2020**
Australia e Nuova Zelanda, al fine di **preservare**
l'ecosistema e la **biodiversità** del loro territorio,
hanno stilato nuove e più restrittive regole per
evitare l'invasione della cimice asiatica (**Brown**
Marmorated Stink Bug)



Trattamenti approvati contro le BMSB (cimici)



Trattamento a calore (HT)

Per tutta la merce, di qualunque tipo o dimensione, è necessario:

raggiungere i 56,2°C minimi all'interno del contenitore e mantenere la temperatura per non meno di 30 minuti

Per la merce che pesa meno di 3000 kg e spedita esclusivamente come “break-bulk” (non nei container):

raggiungere i 60°C minimi all'interno del contenitore e mantenere la temperatura per non meno di 10 minuti

N.B. Per la merce spedita come “break-bulk”, con peso inferiore a 3000 kg e trattata a 60°C per 10 minuti, è necessario che la documentazione della spedizione riporti che il peso sia realmente inferiore ai 3000 kg per assicurarsi che venga accettata.



!ATTENZIONE!



Tempo medio stimato di trattamento per contenitore: 4 h

- ✓ **1 h** posizionamento delle 5 sonde
- ✓ **2 – 3 h** per il raggiungimento della temperatura
- ✓ **30 min.** durata del trattamento



Fumigazione con fluoruro di solforile (SF)

Per tutta la merce, di qualunque tipo o dimensione, è necessario:

partendo da una concentrazione minima di 24 g/m³, mantenerla superiore ai **12 g/m³** per un tempo complessivo di **12 h**.

in alternativa:

partendo da una concentrazione minima di 24 g/m³, mantenerla superiore a **8 g/m³** per un tempo complessivo di **24 h**.

N.B. Il certificato **non potrà essere rilasciato** se la durata della fumigazione risulterà inferiore ai tempi specificati.



!ATTENZIONE!



Tempo minimo di trattamento per contenitore: **36 h**

- ✓ **12 h** trattamento a gas
- ✓ **24 h** ventilazione

N.B. La durata del trattamento potrebbe essere prolungata di 12 h se, al termine delle 12 h iniziali, la concentrazione del gas risulti inferiore ai 12g/m³. (per un totale di **48 h**)



Le cimici possono nascondersi in posti che sono estremamente difficili da raggiungere nella merce/carico.



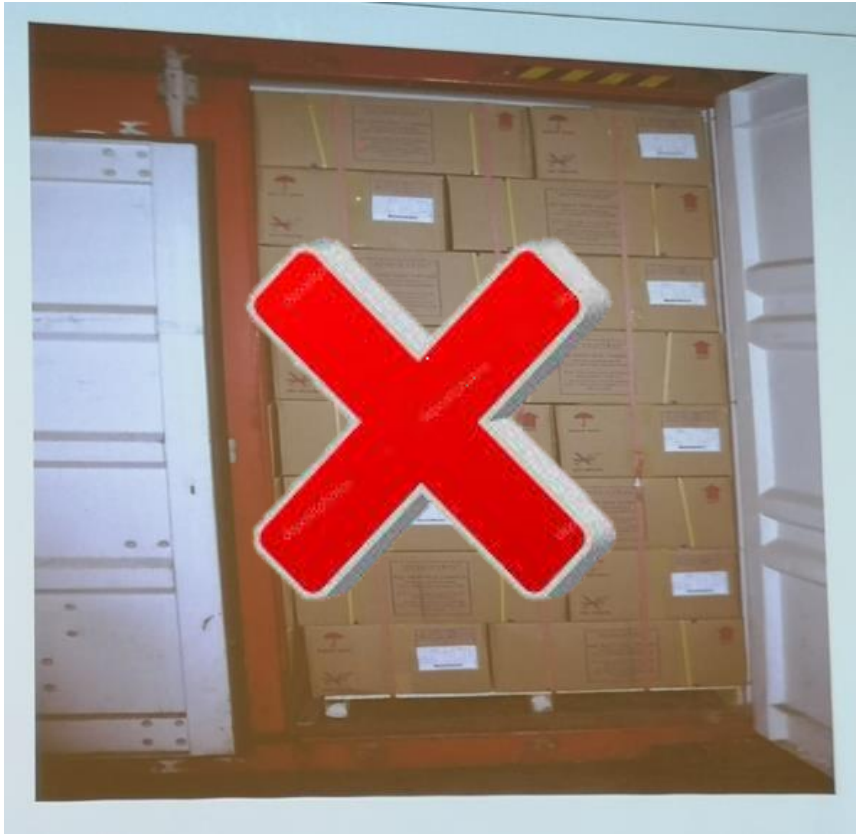
Sia il calore che il gas devono circolare in maniera libera per tutto il contenitore in modo da poter raggiungere la temperatura o la concentrazione necessaria in maniera più efficiente possibile.

E' dunque necessario perché i trattamenti siano efficaci che la merce sia consolidata in modo tale da garantire i seguenti spazi:

- ✓ **50 cm ca.** tra la merce e la parte superiore del contenitore
- ✓ **5 cm ca.** tra la merce e la parte inferiore del contenitore tramite l'utilizzo di pallets
- ✓ **10 cm ca.** di distanza tra la merce e le pareti del contenitore



COME PREPARARE IL CARICO

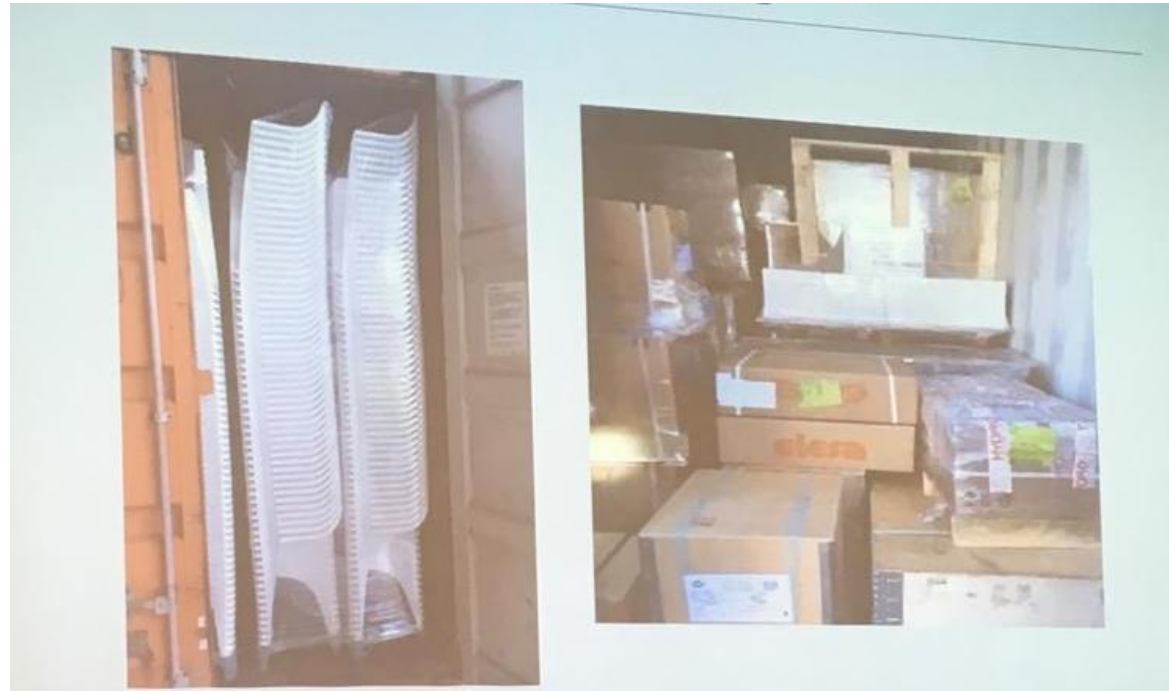


Per effettuare correttamente i trattamenti è necessario che la merce sia **ben consolidata** all'interno del contenitore



In caso di contenitore **non correttamente consolidato**, come da immagine, lo stesso verrà considerato **non trattabile** e quindi **respinto**





Per i trattamenti a gas (SF):

- ✓ **Non è necessario** aprire/tagliare l'imballaggio commerciale se è stato eseguito direttamente in fabbrica
- ✓ Contrariamente è **necessario** aprire/tagliare l'imballaggio in modo che il fumigante possa giungere nei punti più insidiosi



PERCHE' E' NECESSARIO SISTEMARE IN MODO CORRETTO LA MERCE?

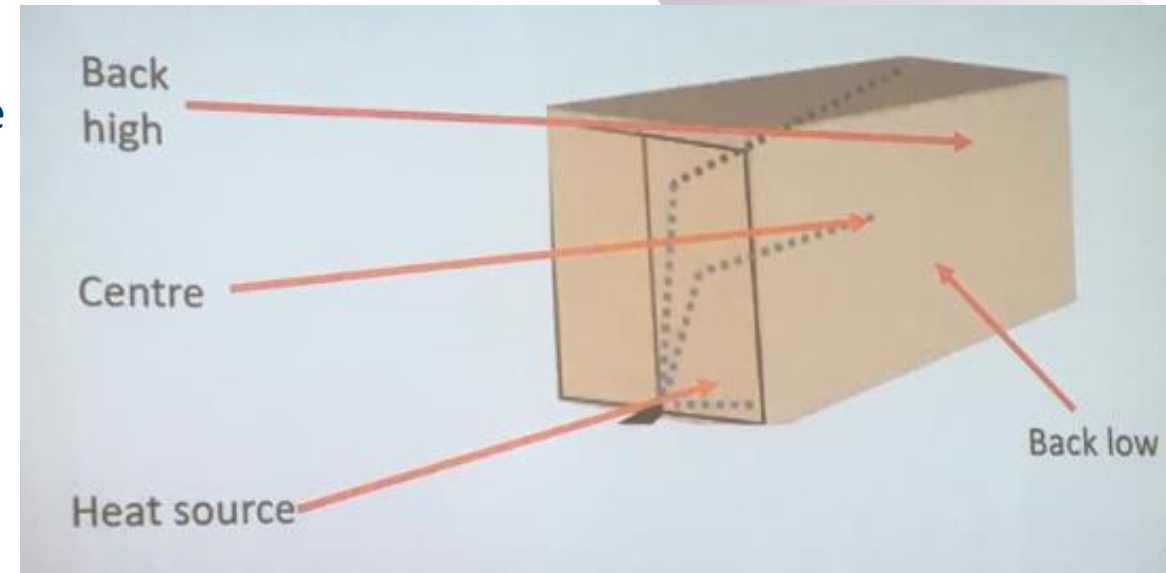
Per effettuare i trattamenti a calore (HT) è necessario inserire 5 sensori di cui:

n. 3:

- ✓ separati uno dall'altro
- ✓ disposti all'interno della merce nei posti più difficili da scaldare (come rappresentato in figura)

n. 2 nello spazio dove circola liberamente l'aria e devono essere:

- ✓ uno più lontano possibile dalla fonte di calore
- ✓ uno davanti, posizionato sul lato opposto rispetto alla fonte di calore





PQS Group

Head office
Via Roma, 9
16121 Genova
Italy

www.pqs-group.it
info@pqs-group.it
+39 0105959824

